

PROYECTO DE DIRECCIÓN

31/12/2011 Tamaño RSS

IES CAMPANILLAS

DEPARTAMENTOS

- Inicio
- Biología y Geología >
- Convivencia >
- D.A.C.E. >
- Dibujo y Música >
- Economía y F.O.L. >
- Educación Física >
- Equipos Electrónicos >
- F.E.I. >
- Filosofía, Latín y Griego >
- Física y Química >
- Francés >
- Geografía e Historia >
- Informática >
- Inglés >
- Lengua y Literatura >
- Matemáticas >
- Orientación >

BIENVENIDOS

GRAN ENCICLOPEDIA PLANETA

Ya está instalada y funcionando en la red de nuestro centro la enciclopedia interactiva [PLANETA SABER](#).

Es un servicio "online" que sólo está disponible en la red de nuestro centro (aulas y departamentos) y por lo tanto, no funciona desde fuera del instituto.

Para acceder a la misma, podemos pinchar en el siguiente enlace o bien, teclear en cualquier navegador web:

<http://campanillas.planetasaber.net>

Aquí os dejo también una [pequeña guía de la aplicación](#) para poder empezar a utilizarla.

ÚLTIMAS NOTICIAS

▶ [2 ESO Tecnología](#)

« diciembre 2011 »

l	m	j	v	s	d
		1	2	3	4
5	6	7	8	9	10
12	13	14	15	16	17
19	20	21	22	23	24
26	27	28	29	30	31

AULA VIRTUAL

ACCESO

Nombre de usuario y contraseña:

Nombre de usuario

Internet 100%

Juan M. Sánchez
 A35 EC001090

Decreto 59/2007
 Orden 26/03/2007
 Resolución 14/11/2011

Educad a los niños y no será necesario castigar a los hombres.

*Pitágoras de Samos (582 AC-497 AC)
Filósofo y matemático griego*

*Cuando se innova, se corre el riesgo de cometer errores.
Es mejor admitirlo rápidamente y continuar con otra innovación.*

*Steve Jobs (1955-2011)
Cofundador de Apple*

ÍNDICE

1. INTRODUCCIÓN / FUNDAMENTACIÓN	3
1.1 Modelo de dirección	3
1.2 Principios y finalidades educativas	4
1.3 Actuaciones precedentes	4
2. CONTEXTO	5
2.1 Localización geográfica	5
2.2 Entorno sociodemográfico	
2.3 Centro –	5
2.3.1 Historia	6
2.3.2 Personal docente y de servicios	7
2.3.3 Alumnado	8
2.3.3.1 Convivencia	9
2.3.4 Familias	10
2.3.5 Área de influencia y transporte	10
2.3.6 Oferta educativa	11
2.4 Relaciones con el entorno	11
2.5 Prueba de diagnóstico y autoevaluación	13
2.7 Actuaciones, planes y proyectos	14
3. OBJETIVOS	14
3.1 Generales	14
3.2 Específicos	14
4. LÍNEAS DE ACTUACIÓN	15
4.1 Generales de actuación pedagógica	15
4.1.2 Estrategias generales de intervención	18
4.2 Propuestas de mejora	
5. EVALUACIÓN	20
Indicadores y procesos	21

Numeración incluyendo la portada

1. INTRODUCCIÓN/FUNDAMENTACIÓN

Me gusta ser director, puede parecer simple o simplemente, no tendría que decirlo. Pero me gusta y lo digo.

Al margen de lo dicho, siempre he considerado que en el ámbito de la enseñanza, las mejoras, logros, éxitos o avances son siempre a costa del tiempo y esfuerzo extra, dedicado, además del lógico aplicado-que no es poco- al ejercicio de la docencia. Siempre hay algo que mejorar, corregir o inventar y desde la dirección, más.

En base a lo anterior y con la perspectiva de mejora y servicio en el ámbito del puesto ocupado en cada momento tras consultas en mi entorno profesional y personal y las respuestas positivas obtenidas, he decidido presentarme a esta convocatoria con el convencimiento de haberlo hecho bien y con el de querer y poder hacerlo mejor. Creo sinceramente que lo he demostrado en el ejercicio docente desde 1.975 y como director desde el 2.000.

Este proyecto está basado fundamentalmente en mi experiencia como Director del IES Campanillas y en lo aprendido durante dicho periodo. Creo más importante o evaluable “lo hecho” que...”lo voy hacer”.

Igualmente el eje principal del proyecto que se presenta, es el Plan de Centro del IES Campanillas, recientemente aprobado, con la participación activa de su comunidad y del que me siento orgulloso de haber liderado.

Evidentemente no soy el mejor director del mundo, me falta mucho para alcanzar el perfil ideal requerido pero estoy dispuesto a mejorar. En ello estoy.

En cualquier caso lo malo y lo bueno de mi gestión, especialmente esto último ha sido debido en gran parte a mi equipo directivo, personal administrativo y parte importante del profesorado. Valoro en alto grado la colaboración y apoyo de la Administración (jefes, inspección y distintos servicios) sin cuya participación “lo bueno” de esta gestión, dejaría mucho que desear.

1.1 Modelo de dirección

Considero la dirección del IES como una unidad en la que confluyen una dirección académica y otra de gestión y optimización de recursos- humanos y materiales- nuestro modelo se nutre de las responsabilidades y “delegaciones” a la Jefatura de Estudios y Secretaría así como de los distintos órganos y departamentos de coordinación docente y didáctica establecidos, junto a los de reciente creación como el de Convivencia, TIC, FEIE (formación, evaluación e innovación educativa) y Orientación.

Continuando en la misma línea de actuación que me define mientras ejercité la dirección, pretendo aumentar la autoevaluación con los indicadores establecidos, optimizar al máximo los recursos, mantener el mismo sistema de presupuestos para los departamentos, evitar cualquier tipo de discriminación, con especial énfasis en la coeducación, colaborar con la sostenibilidad del medio ambiente y mejorar la convivencia. Intentar introducir factores de educación emocional, evitar conflictos, y fomentar la participación en la experiencia europea del profesorado.

Por ello mantengo en mi propuesta al mismo equipo directivo actual y en sus mismos cargos. Mavi, Angel, Agustín y Miguel Angel.

Con la debida coordinación y autoevaluación atender como ejes fundamentales a la **calidad**, mejora de **rendimientos académicos** y la **educación en valores** con sumo interés en el alumnado de **necesidades especiales y a su diversidad**, manteniendo además la adecuada comunicación con las **familias y el entorno**.

Por todo lo anterior y a modo de resumen, relaciono las características que deberían soportar a una buena dirección y que serian:

- Optimismo en la organización.
- Cumplimiento de la legalidad vigente.
- Disposición al dialogo.
- Coordinación docente.
- Participación y democracia.
- Planificación y proyectos.
- Delegar funciones
- Coherencia con el Plan de Centro.
- Innovación.
- Información y comunicación.
- Autoevaluación.

Siendo la preocupación e interés por el buen funcionamiento del centro, la inquietud general y la mía propia. Y en la seguridad de que con el trabajo, esfuerzo y acuerdos entre las partes implicadas se pueden encontrar soluciones a las dificultades y problemas que surjan, podemos conseguir entre todos el centro que nos gustaría disfrutar.

1.2 Principios y finalidades educativas

El nuevo Plan de Centro, recoge en su primer apartado los principios y finalidades educativas por los que se regirá el instituto y las actuaciones de su comunidad. Fruto del consenso y las experiencias anteriores definen claramente que centro queremos y lógicamente el que se propone en este proyecto.

- 1.- Integración y equidad.
- 2.- Formación integral.
- 3.- Respeto y convivencia.
- 4.- Educación en valores y competencias.
- 5.- Respeto al medio ambiente y cultura deportiva.
- 6.- Neutralidad política y religiosa.
- 7.- Proyección europea e idiomas.
- 8.- Innovación y mejoras
- 9.- Relación con las familias y el entorno.
- 10.- Uso de las TICs.

1.3 Actuaciones precedentes

A modo de resumen y antes de entrar “en capítulo” se relacionan algunas de las características y logros que definirían estos cuatro años. También algunas deficiencias, pero no muchas por falta de espacio.

Desde el curso 2000/2001 en el que accedí al cargo, se relacionan a continuación algunos ejemplos de actividades y mejoras, que podrían definir el resumen de mi actuación en el periodo que nos ocupa:

- Continuación y mantenimiento de las mejoras del equipo anterior.
- Implantación y consolidación de la FP en entorno industrial (PTA)
- Aumento y redistribución de los presupuestos para el centro y sus Dptos.
- Aumento considerable de equipamiento didáctico y multimedia.
- Obras de adaptación y “embellecimiento”.
- Formación interna y externa del profesorado.
- Fomento y realización de actividades extraescolares, visitas, viajes y acampadas.
- Cursos internos (autoorganizados) sobre las TIC para padres y alumnos.
- Colaboración con la administración en proyectos de ayuda a discapacitados.
- Participación activa en proyectos europeos.
- Ponente representando a la Junta de Andalucía en Congreso internacional.
- Miembro de comisión evaluadora para adjudicaciones en la Delegación Provincial.
- Miembro de comisión evaluadora de proyectos europeos en la Consejería de Educación y Ciencia.
- Plan de Familia-Puertas abiertas.
- Plan provincial de Bibliotecas.
- Centro Digital
- Centro TIC
- Plan de adaptación flexible para alumnos.
- Plan de integración y absentismo.
- Proyecto de Educación compensatoria
- Proyecto “Educar para la Paz”.
- Colaboraciones y acuerdos con Asociación de vecinos, PTA, Junta Municipal de distrito y empresas del entorno.
- Semana Cultural conjunta entre centros de la zona y Ayuntamiento.
- Colaboración activa con otros centros docentes de la provincia en proyectos europeos y sobre las TIC.
- Actualización de reglamentación interna. Plan de Centro y ROF.
- Premios y reconocimientos al uso de las TIC, convivencia, matemáticas, lengua, proyectos europeos y de innovación, mejor calificación en selectividad, etc.
- Resolución interna de conflictos evitando en la medida de lo posible la actuación de la administración.
- Acreditación como centro Erasmus
- Sendos proyectos de innovación con Alemania y Ministerio de Educación

2. CONTEXTO

2.1 Localización geográfica

Campanillas es una barriada periurbana a 10 km al oeste de la capital. El Distrito 9 limita al Sur con el río Guadalhorce, al norte con el término municipal de Almogía y al oeste con el Cártama. Terrenos que han pasado por diferentes usos, así en el siglo XVIII eran tierras de pastos y cría caballar, dependiendo de la Junta Provincial de Caballería perteneciente al Consejo de Guerra, con las desamortizaciones y hasta mediados del siglo XX fundamentalmente agrícola y actualmente es una zona de expansión industrial y de nuevos asentamientos demográficos y así lo ha recogido el nuevo PGOU. Ocupa un lugar central en el nuevo “Triángulo Productivo Malagueño” (PTA, Universidad y Aeropuerto).

El IES Campanillas está ubicado en la zona más occidental de la barriada, en un antiguo meandro abandonado del Guadalhorce y rodeado de terrazas digitadas de terrenos arcillosos. La conexión con la capital está bien estructurada tanto en infraestructuras viarias, carreteras comarcales y autovía, como en la red de transporte público, como con la nueva previsión del metro.

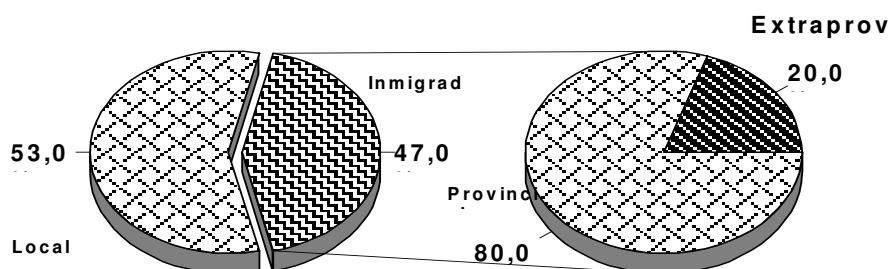
2.2 Entorno sociodemográfico

Hasta los años 70 la población de Campanillas era eminentemente rural. En esta década se produce una inmigración procedente del interior provincial, fundamentalmente desde los pueblos del pie de monte de las sierras limítrofes, atraídos por el bum turístico y de la construcción, por la creación de nuevas empresas en la zona, fundamentalmente cerámicas, y por la localización de los nuevos polígonos industriales. Este fenómeno produce la típica autoconstrucción.

A mediados de los 90, la expansión de la capital favorece el asentamiento de nueva población aunque ahora su procedencia, con una experiencia y cultura más urbanita, es distinta a los anteriores. Se plasma en el territorio con la aparición de urbanizaciones de chalet adosados. Así mismo, por su carácter periférico también se ubican en esta zona dos nuevas barriadas marginales, Los Asperones y Castañetas.

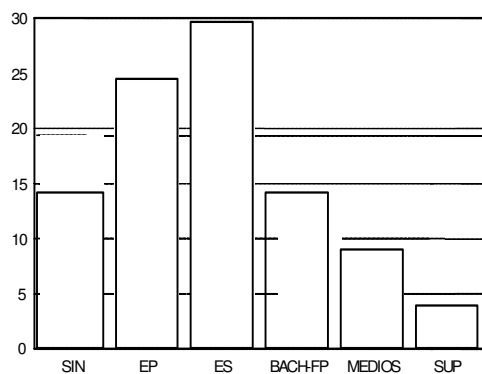
Todo esto nos da un tipo de alumnado con muchas diferencias socioeconómicas y culturales. Complejidad que nos obliga a mantener una atención especial en sus atenciones educativas.

ORIGEN DE LA POBLACIÓN

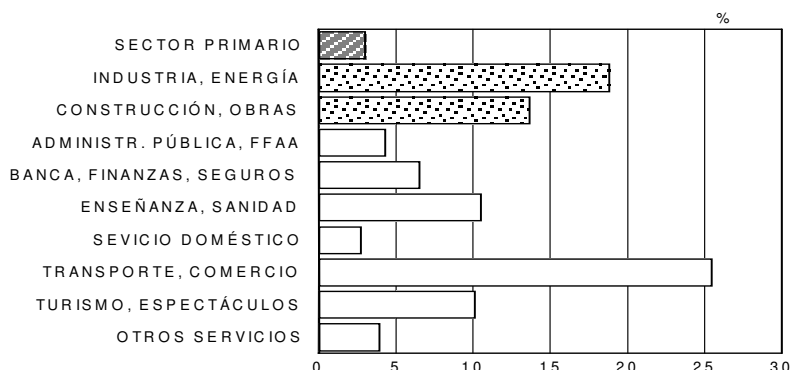


Estos diferentes orígenes de la población elaboran un mosaico muy variado en cuanto a la distribución de la población por sectores laborales, el consiguiente nivel de formación de los habitantes de las barriadas y la influencia que el mismo tiene en nuestra labor educativa

NIVEL DE ESTUDIOS



SECTORES LABORALES



2.3 Centro

2.3.1 Historia (breve)

Edificio inaugurado como centro docente de EGB en septiembre de 1981, con 475 alumnos de 2ª Etapa. Su director, el primero D. Miguel Gutiérrez Sánchez. En septiembre de este año se cumplió su treinta aniversario.

Su andadura como Instituto de Bachillerato El Roquero, nombre de la urbanización donde se ubica, comienza con cursos de 1º, 2º y 3º de Bachillerato unificado polivalente (BUP) y COU en el curso 1987/88. El curso próximo celebraremos su 25 aniversario como Instituto de bachillerato.

La implantación de la LOGSE, acaecida en el curso 1.995/96 se inicia con la ESO,

manteniéndose BUP y COU. Su director D. Fernando Cana.

En el curso 1.998/99 se incorpora ciclo de grado medio “Equipos electrónicos de consumo” que como experiencia pionera y mediante acuerdo con la Delegación Provincial de Trabajo, se ubica en el edificio FORMAN dentro del parque Tecnológico de Andalucía, inaugurado en el 1.992.

En esa fecha toma sentido el nuevo nombre de IES Campanillas, al impartir ESO, FP y Bachillerato.

La oferta de FP se amplía en el 2.000/01 al iniciarse un nuevo CFGM de Charcutería y Carnicería, siendo el único centro que imparte dicha especialidad en Andalucía. Igualmente se instala mediante acuerdo en un entorno productivo como FAMADESA.

El curso 2.001/02 comienza un PGS de Mantenimiento de Edificios y en la sede del PTA un CFG Superior de Informática- Desarrollo de Aplicaciones Informáticas.

La oferta de FP alcanza su mayoría con otro CFGS de Gestión de Transporte, ubicado al igual que los anteriores ciclos en entorno laboral. En este caso lo será en la central del CTM- Centro de Transportes de Málaga y CFGM de Informática- Equipos y Sistemas Informáticos, el único ciclo que se instala en nuestro edificio de calle Fausto. Esto ocurre durante el curso 2.004/05.

Aunque la inserción laboral del alumnado de ciclo era alta en dicha época, por escas matrícula desaparece el ciclo de Transporte, siendo su último curso el 2.007/08 y el de Carnicería el curso siguiente.

2.3.2 Personal docente y de servicios

Excelente plantilla fija en un 87% y muy buena disposición y ánimo que ha contribuido de manera eficaz a los logros alcanzados por el IES Campanillas. La mayoría de los departamentos están implicados en procesos ajenos a su especialidad y/o formativos.

A continuación se relaciona, así como la nueva organización de los distintos órganos de coordinación resultante de la reciente aprobación del Plan de Centro, con vigencia desde este curso.

Nº	PUESTO	SEXO	
		M	F
74	Docentes (maestros, profesores, profesores técnicos /as y orientadora) Se incluyen las sustituciones.		
3	Ordenanzas	2	1
2	Administrativas	2	
1	Educadora social	1	
1	Limpiadora	1	
1	Monitora de Educación Especial	1	
Servicios de empresas externas			
4	Limpiadoras	4	
1	Técnico de mantenimiento	1	
2	Cafetería y comedor	2	
4	Líneas de transporte		

2.3.2.1 Órganos de coordinación y organización académica

Prof	Áreas de competencias	Horas
	Área socio-lingüística.	2
	Área científico-tecnológica.	2
	Área artística.	2
	Área de formación profesional.	2
7	Departamento de orientación	3
5	Departamento de formación, evaluación e innovación educativa	3
2	Departamento de actividades complementarias y extraescolares.	3
3	Departamento de convivencia	2
2	Departamento TIC	2
Profes	Departamentos de coordinación didáctica	
3	Biología y Geología	2
5	Ciencias Sociales, Geografía e Historia.	3
3	Educación Física.	2
2	Física y Química.	2
2	Francés.	2
4	Inglés.	3
5	Lengua Castellana y Literatura	4
6	Matemáticas	4
3	Plástica y Música	2
2	Tecnología.	2
2	Filosofía, latín y griego	2
2	Economía y FOL	2
TOTAL HORAS DPTOS		51
Departamentos de familia profesional.		
5	Electrónica	3
11	Informática	6
Otros órganos		
	Equipos educativos.	
	Equipo técnico de coordinación pedagógica	
	Tutoría	

2.3.3 Alumnado

En su gran mayoría, nuestro alumnado procede de los centros adscritos El Tarajal (3º ESO) y Pablo Neruda, Intelhorce y José Calderón (1º ESO). En bachillerato proceden del los IES Torre del Prado y M^a Victoria Atencia. Para el PCPI nos nutrimos fundamentalmente de nuestros alumnos/as así como para los Ciclos Formativos que además tienen variada procedencia (ver aptdo 2.3.5 área de influencia).

Este curso contamos con 682 matriculas con escasa incidencia de procedencia extranjeras, que no sobrepasan la docena en total, siendo la mayoría de habla hispana (Uruguay, Argentina, y Colombia), habitualmente jóvenes de Marruecos y este curso de China y Corea aunque sin problemas con el español, integrados perfectamente y rendimiento académico normal.

De etnia gitana son aproximadamente un 5% y no suelen dar problemas salvo para si mismos, dado que aunque con buena integración, suelen ser absentistas, dentro del propio

centro y bajo nivel y rendimiento académico. Suelen abandonar los estudios a la edad obligatoria (16 años) y mínimo el número que alcanza la titulación ESO. A pesar del gran esfuerzo del profesorado de compensatoria, educadora social y Servicios Sociales. Algunos se incorporan al PCPI.

Nuestra Aula Especifica cuenta con especialistas en pedagogía terapéutica y una monitora que atiende eficazmente a Desi, Tania, Gloria y Fran junto a Alba y Juan Ángel (del “Barca”) que con dictamen de integración “silletean” alegremente por el centro.

De muy diversa procedencia y edad son los de los ciclos, especialmente los de Informática de grado medio y superior, algunos “rebotados” de la Universidad y otros mayores de treinta años.

Excelentes nuestros resultados en selectividad que cada año ronda o alcanza el 100% de aprobados y con los que nos encontramos por la zona como médicos, ingenieros, profes, etc, lo que nos llena de orgullo. Con satisfacción igualmente vemos a técnicos con buenos empleos o empresarios que se formaron en nuestro centro.

Los resultados académicos en la ESO requieren mejora aunque nos encontramos en valores similares a la media de otros centros (ver gráficas) con el mismo ISC (Índice Socio Cultural) según las pruebas de evaluación que además suelen coincidir con nuestras evaluaciones ordinarias.

El rendimiento académico es bueno en general, especialmente a partir de 3º y 4º de ESO. El número de matriculas en FP ha aumentado sensiblemente en los últimos cursos, parece que a causa de la crisis que a todos nos “embarga”. Cada vez más, alumnado que supera la ESO mediante pruebas extraordinarias externas o PCPI no encuentran plazas de FP de la especialidad solicitada y se matriculan en bachillerato “por no perder el tiempo” y suelen fracasar, bajando notablemente el clima de estudios y los resultados de 1º.

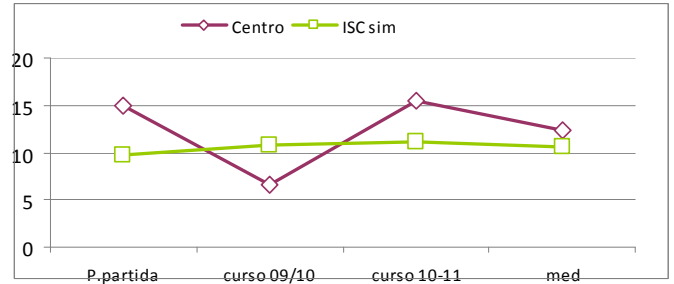
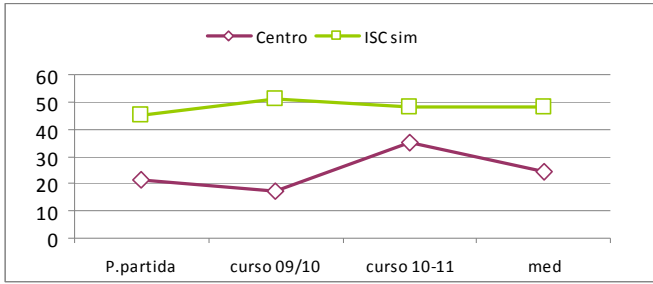
El tiempo irregular dedicado al estudio y el escaso hábito de lectura es muy diverso y lógicamente se nota en el rendimiento académico en los casos negativos. Influye notablemente la implicación de las familias.

2.3.3.1 Convivencia

Junto a los rendimientos académicos, la mejora de la convivencia en el centro es de mi (nuestro) máximo interés. La creación del nuevo departamento de Convivencia está trabajando activamente junto a sus miembros y el equipo directivo en lograrla. Y parece que lo estamos consiguiendo este curso, donde las incidencias graves, han disminuido notablemente.

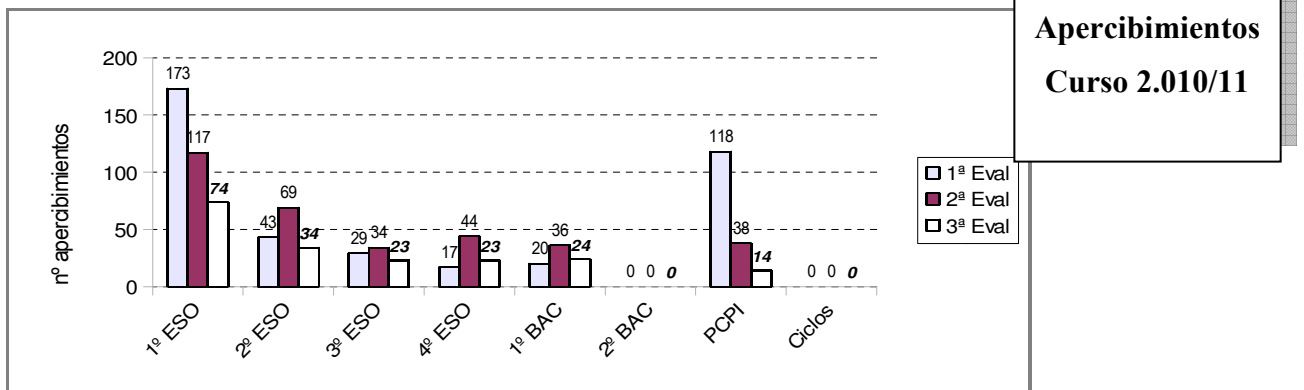
Solo una decena de alumnos requieren especial interés en este tema y nos ocupa el máximo de dedicación y esfuerzo. Requieren atención individualizada aplicando distintas medidas correctoras por la misma causa. Nuestro nivel de convivencia es equiparable a la media de otros centros similares.

En los gráficos se observa más fácilmente su evolución y es evidente su mayor incidencia en los cursos 1º y 2º de ESO y los PCPI donde se requiere una atención constante.



a) Conductas contrarias convivencia

b) Conductas gravemente contrarias a la convivencia



2.3.4 Familias

Desde el nivel Bajo hasta Medio Alto y Alto en algunos casos es el rango que abarca a nuestras familias, siendo el ISC resultante MEDIO-BAJO (-0,27) Ver tabla. Su implicación con el centro y asistencia a demanda o programada es buena. Lamentablemente y no descubro nada nuevo, son precisamente las que más deberían comunicarse y/o colaborar las que no aparecen, aunque se les cite e incluso ilocalizables en algunos casos.

Activamente nuestra AMPA colabora en gran medida transmitiendo la problemática o sugerencias de sus asociados o no al equipo directivo.

En igual medida colabora en gran medida con nuestras actividades extraescolares, equipamiento y celebraciones.

NIVELES SEGÚN EL ISC OBTENIDO			
BAJO	MEDIO-BAJO	MEDIO-ALTO	ALTO
Hasta -0,41	Desde -0,40 hasta -0,12	Desde -0,11 hasta 0,29	Desde 0,30

El ISC del IES Campanillas es de **-0,27** que corresponde al nivel **MEDIO-BAJO**

El nivel de estudios de los padres y el sector donde trabajan es igualmente muy diverso. Recomiendo para no reiterarme ver aptdo 2.2 Entorno sociodemográfico.

Para apreciar dicha diversidad se relacionan a continuación los diez indicadores utilizados por la Agencia Andaluza de Evaluación para establecer el ISC citado.

ESO**Socioeconómicos**

- V1. Estatus ocupacional más elevado para el padre y la madre.
- V2. Disponibilidad de ordenador en casa.
- V3. Disponibilidad de conexión a Internet en casa.
- V4. Disponibilidad de TV digital, por cable o vía satélite.

Culturales

- V5. Nivel de estudios más elevado para el padre y la madre.
- V6. Disponibilidad de sitio adecuado para estudiar en casa.
- V7. Disponibilidad de mesa de estudio.
- V8. Libros de consulta y de apoyo escolar (enciclopedias, diccionarios).
- V9. Número de libros en el domicilio familiar.
- V10. Número de libros infantiles/juveniles en el domicilio familiar.

2.3.5 Área de influencia y transporte**DISTRIBUCIÓN DEL ÁREA DE INFLUENCIA POR NIVELES**

BARRIADA	ESO	>3ºESO	PCPI	BACH	C. FORM
CAMPANILLAS	X		X	X	X
LOS MANCERAS	X		X	X	X
CASTAÑETAS	X		X	X	X
EST. CAMPANILL	X		X	X	X
STA. ROSALÍA- MAQUEDA			X	X	X
INTELHORCE	X		X	X	X
EL VISO	X		X	X	X
EL TARAJAL		X	X	X	X
ASPERONES	X		X	X	X
PILAR DEL PRADO			X	X	X
HUERTECILLAS			X	X	X
COLMENAREJO			X	X	X
SOMERA		X	X	X	X
LA FRESNEDA		X	X	X	X
CASAMAYOR		X	X	X	X
LOS NUÑEZ		X	X	X	X



**MAPA DE
TRANSPORTE
ESCOLAR DEL AREA
DE INFLUENCIA DEL
IES CAMPANILLAS**

2.3.6 Oferta educativa

Ver apdo 2.3.6 donde se relacionan los distintos cursos ofertados en la tabla que indica el número de matriculados en este curso

2.4 Relaciones con el entorno

Se pueden considerar como múltiples y excelentes las relaciones que el IES Campanillas mantiene y espero seguir mejorando con las distintas entidades y organismo de la zona.

Desde el curso 98/99 en que se inician los ciclos formativos en el IES, mediante acuerdo entre la delegación provincial de educación y el PTA con su instalación en este último del ciclo de grado medio de Electrónica, el instituto mantiene variadas y muy buenas relaciones y acuerdos de colaboración con bastantes empresas instaladas en el mismo, así como con su gerencia ubicando en la misma sede del parque, el ciclo de grado superior de Informática, la consolidación de estas experiencias, pioneras en su época e incluso actualmente, ha supuesto que numerosos alumnos del centro realizaran sus estudios y posteriormente consiguieran empleo en el popular entorno laboral con enorme proyección no solo en Málaga sino en toda Andalucía y reconocimiento internacional. Ejemplo de ello es que la Asociación Internacional de parques tecnológicos (IASP) tiene su sede en el PTA con la que también hemos colaborado.

Por citar algunas, se relacionan empresas del parque en las que nuestro alumnado realiza prácticas y trabajan una vez concluidos sus estudios, en la mayoría de ellas:

Anovo, Isofotón, Coritel, Ingenia, Ari Telecom, CITIC, AT4 Wireless, Novasoft, BIC Euronova, 061, Air Zone, I2BC, etc.

Sendos acuerdos y visitas continuas se han realizado con **FAMADESA** y el **CTM** con alta inserción de nuestros alumnos/as y excelentes relaciones hasta su desaparición por falta de alumnado en 2.007 y 2.008.

La activa **Asociación de Vecinos “Evolución”** colabora activamente con nuestro centro y nosotros con ella en la organización de cursos de Informática e Internet para padres, Semana Cultural e infraestructura de los viales que nos rodean así como en el Parque Lineal y aparcamientos, entre otras actividades.

Especial mención merece el **Ayuntamiento y su distrito** que nos cede equipamiento y sonorización para nuestros Aerobithon anual, arreglo y poda de nuestras áreas verdes, etc. En justa reciprocidad cedemos en múltiples ocasiones nuestros patios y pabellón deportivo para distintos eventos deportivos e incluso para la feria de Campanillas en varias ocasiones.

La Policía Local, gracias a la cual y a la amable disposición de su comandante hace que su presencia en los alrededores del instituto y a distintos horarios cada día haya contribuido a la desaparición de “elementos desagradables” que rondaban habitualmente. Controla absentistas y nos informa cumplidamente de ello.

Es fundamental la estrecha colaboración que mantenemos con los **Servicios Sociales** de nuestra zona especialmente en el tratamiento y prevención del absentismo y los contactos con las familias de los barrios marginales de Asperones y Castañetas.

Distintas **asociaciones y clubs deportivos** utilizan diariamente nuestro pabellón deportivo y contribuyen, en algunos casos, con una mínima aportación económica a su mantenimiento.

Mantener **las puertas abiertas**, para el uso lúdico de nuestros patios para las familias y jóvenes de la zona, por la tarde es algo que se debe destacar y por lo que el vecindario nos está muy agradecido.

La **Piscina Municipal**, a cien metros de nuestro instituto, permite mediante acuerdo con nuestro departamento de Educación Física, la realización de actividades de natación a muy bajo coste.

El SAS mediante su **Centro de Salud** de Campanillas mantiene con nosotros una presencia continua dado que presta servicios diario de enfermería en nuestro centro y colabora junto al dpto de Orientación en distintos programas de salud para nuestros jóvenes.

El Centro de Formación Agraria- **CIFA**- nos cede sus instalaciones para nuestro Acto de Graduación de fin de curso y cedemos habitualmente nuestras aulas Tic para sus cursos de actualización de su profesorado

Aunque lógico, son continuas y buenas las relaciones y habitual contacto con la empresas que nos prestan sus servicios tales como **Transporte Olmedo, Comedor y Limpiezas Guadalmedina**, abiertas al dialogo y a colaborar con nuestras demandas aunque no siempre con resultado satisfactorio.

De reciente aprobación por el **Ministerio de Educación**, el IES Campanillas lidera el proyecto **PIACE** subvencionado con un presupuesto cercano a los trescientos mil euros (diez mil para el centro nuestro) elaborado conjuntamente con **Novasoft** (PTA) a desarrollar durante este curso junto a las empresas, entidades e institutos que siguen. **BIC Euronova**, **Globalia** de Madrid, **Fundefop** de Granada, **IES Politécnico Jesús Marín**, **IES Portada Alta**, **IES Mare Nostrum** de Málaga e **IES Rosalía de Castro** de Santiago de Compostela.

Si consideramos de “nuestro entorno” el ámbito europeo con el que nos relacionamos, podemos destacar nuestra antigua relación con centros educativos, empresas y entidades de **Colonia** con las que colaboramos estrechamente enviando y recibiendo alumnos en prácticas nuestros y alemanes desde el año 2.003. También enviamos desde el curso anterior alumnos/as a **Cork** (Irlanda) algunos consiguieron contrato laboral en esos países y a partir de este curso enviaremos también a **Helsinki** (desde hace dos curso estamos recibiendo alumnos finlandeses).

Desde el curso 2000/01 venimos participando junto a centros de distintos países europeos en programas de la UE **Sócrates**, **Comenius**, **Leonardo** y **Erasmus** (hemos conseguido la Carta Erasmus, que nos permite el acceso a programas europeos específicos) y trabajamos en proyectos comunes con **Alemania**, **Italia**, **Austria**, **Lithuania**, **Hungría**, **Portugal**, **Rumania** y **Turquía**, de lo que nos sentimos especialmente orgullosos.

El instituto **Adolf Kolping** de Kerpem/Horren (Alemania) nos ofreció participar y en ello estamos en desarrollar bajo proyecto de innovación, una nueva especialidad sobre mantenimiento de edificios inteligentes y energías alternativas que entre otras cosas supondrá un ingreso para el centro de cuarenta mil euros, íntegros para el mismo dado que los profesores implicados no cobraremos, como es habitual, un solo euro.

Por último, indicar las continuas y excelentes relaciones que el IES Campanillas mantiene con los **CEIPS e Institutos** de la zona como Centro de Referencia así como por presidir la **Comisión de Escolarización** de la zona de Campanillas.

Nuestros centros adscritos son los **CEIPs Tarajal**, **Intelhorce**, **José Calderón** y **Pablo Neruda** aunque también recibimos alumnado del **Cupiana**, **Francisco de Quevedo**, **IES Torre del Prado** e **IES María Victoria Atencia**, así como de otras zonas de escolarización de Málaga especialmente para Bachillerato, Ciclos Formativos, PCPI y Educación Especial.

2.5 Prueba de diagnóstico y autoevaluación

Marcha reciente del centro según indicadores homologados que se relacionan, de la Consejería de Educación, tomados como base para nuestra autoevaluación del curso anterior y elaboración de propuestas de mejora (aptdo 3.2?) acordadas por el Equipo de Autoevaluación y aprobados por el claustro, para este curso. Dado el límite de espacio exigido, solo se relacionan y remito a los anexos los resultados obtenidos. Se expone solo un gráfico como ejemplo dado que resulta adecuado para interpretar los mismos. Igualmente, aunque se tiene presente, me remito a Séneca para la consulta de resultados a partir de los cuales se plantean en nuestro Plan de Centro.

ÁREA DE MEDICIÓN: Enseñanza-aprendizaje (Ver gráficas en Séneca.)

- a) Horas de docencia directa impartidas por el profesorado.
- b) Alumnado de ESO con evaluación positiva en todas las materias.
- c) Promoción alumnado de ESO sin adaptaciones curriculares significativas.
- d) Alumnado de ESO con evaluación positiva.
- e) Alumnado de ESO que alcanza la titulación con valoración positiva en todas las materias.
- f) Promoción alumnado de bachillerato.
- g) Alumnado de bachillerato con evaluación positiva.
- h) Alumnado de ciclos formativos de grado medio que alcanza la titulación.
- i) Alumnado de ciclos formativos de grado superior que alcanza la titulación.

ÁREA DE MEDICIÓN: Atención a la diversidad

- j) Promoción alumnado de ESO con adaptaciones curriculares significativas.
- k) Eficacia de las adaptaciones curriculares significativas en la ESO.
- l) Gráfico.Eficacia de los programas de recuperación de materias o ámbitos pendientes en la ESO.

2.7 Actuaciones, planes y proyectos actuales

(eliminado por falta de espacio. Ver Séneca)

2.8 Grupos. Curso 2.011/12

Nº de alumnos/as	(27 unidades) GRUPOS
4	1º de Educac. Básica Especial (Educación especial unidad específica)
25, 24, 25	1º de E.S.O. A, B y C
28, 30	2º de E.S.O. A y B
23, 24, 23	3º de E.S.O. A, B y C
26, 27, 31	4º de E.S.O. A, B y C
21	1º de P.C.P.I. (Auxiliar en Operaciones de Acabado y Pintura)
21	1º de P.C.P.I. (Auxiliar Informático)
22	2º de P.C.P.I. (Auxiliar Informático)
33	1º de Bachillerato A (Ciencias y Tecnología)
32, 30	1º de Bachillerato B y C (Humanidades y Ciencias Sociales)
28	2º de Bachillerato A (Ciencias y Tecnología)
24, 28	2º de Bachillerato B y c(Humanidades y Ciencias Sociales)
22	1º F.P.I.G.M. (Instalaciones de Telecomunicaciones)
19	2º F.P.E.G.M. (Equipos Electrónicos de Consumo)
31, 25	1º y 2º F.P.I.G.M. (Sistemas Microinformáticos y Redes)
37	1º F.P.I.G.S. (Desarrollo de Aplicaciones Web)
20	2º F.P.E.G.S. (Desarrollo de Aplicaciones Informáticas)

TOTAL 683 razones

3. OBJETIVOS

3.1 Generales

Asumir los definidos por los distintos departamentos, con especial énfasis en las áreas evaluadas por la prueba general de diagnóstico de la Consejería de Educación y recogidos en el Plan de Centro y continuar con el mismo modelo de dirección y equipo directivo con el que he actuado hasta el presente curso.

3.2 Específicos

- 1.- Incrementar alumnado que **continúa estudios** al finalizar ESO y Bachillerato
- 2.- Disminuir **conductas contrarias** a las normas de convivencia
- 3.- Mantener **participación del profesorado** en los proyectos y actuaciones desarrolladas en el centro
- 4.- Disminuir alumnado situado en los **niveles 1 y 2** en las Pruebas Generales de Diagnóstico
- 5.- Incrementar alumnado que **obtiene título**.
- 6.- Incrementar alumnado que **promociona de curso**.
- 7.- Incrementar **satisfacción** del alumnado y sus familias con el centro
- 8.- Facilitar la **labor docente del profesorado** y sus recursos
- 9.- Mejorar la adaptación a la **vida adulta** del alumnado de Aula Específica.
- 10.- Consolidar y aumentar **nuestra oferta educativa**

Para hacer viable estos objetivos se proponen las siguientes:

4. LÍNEAS DE ACTUACIÓN

Asumiendo el Plan de Centro como base de este proyecto, como continuidad y compromiso del mismo se establecen las siguientes **estrategias de intervención** y las...

4.1 Líneas generales de actuación pedagógica

(Por las limitaciones exigidas de espacio, se indica el número del objetivo relacionado. Siendo responsables directos los dptos. de coordinación pedagógica, coordinadores y dinamizadores los órganos directivos y las áreas y dptos comunes

Según nuestras finalidades educativas y objetivos indicados

1.- Integración y equidad.(2, 7 y 8)

- Asumir las diferencias individuales de cada alumno/a favoreciendo su integración en la vida social del Centro y fomentando un desarrollo de sus capacidades personales acordes a sus posibilidades
- Rechazo a las discriminaciones existentes por razón de sexo, raza, religión, origen, diferencias sociales o creencias.
- Respeto a los derechos y libertades, la tolerancia y la solidaridad.

2.- Formación integral. (1, 4, 5, 6, 8 y 9)

- Promover el desarrollo integral (físico, psíquico y social) del alumnado.

- Fomentar y valorar la responsabilidad, el esfuerzo y el trabajo.
- Incluir la calidad como finalidad en sus actuaciones.
- Posibilitar la formación de personas con capacidad para desenvolverse en nuestra sociedad mediante:
 - El uso correcto de la lengua, tanto oral como por escrito.
 - Potenciar la lectura como medio y finalidad.
 - El desarrollo de la capacidad de comprensión de todo tipo de mensajes.
 - El dominio de los contenidos relevantes y funcionales de las distintas áreas con procedimientos que potencien la iniciativa, la creatividad, la observación, la investigación, la actitud crítica y el hábito de trabajo.
 - La atención a la diversidad del alumnado ya que las motivaciones, intereses y capacidades de aprendizaje son diferentes.
-

3.- Respeto y convivencia. (2, 4, 7 y 8)

- Ejercer y fomentar los principios democráticos de respeto a los derechos y libertades fundamentales de las personas y en el ejercicio de la tolerancia y de la solidaridad.
- Utilizar el diálogo como base para una cultura de paz
- Exigir en todo momento una actitud de respeto mutuo entre toda la comunidad educativa.
- Firmeza ante los responsables de conductas contrarias a estas normas
- Tolerancia “cero” en alumnos/as disruptivos multireincidentes
- Crear pautas que promuevan un clima propio de un centro de enseñanza.
- Mejorar el acceso de alumnado al centro y su control

4.- Educación en valores y competencias. (1, 2, 5 y 6)

- Respetar ,difundir e incluir en el ámbito educativo valores que determina nuestra sociedad tales como:
 - o Derechos humanos
 - o Interculturalidad
 - o Respeto al medio ambiente
 - o Igualdad
 - o Cultura de paz
 - o Coeducación
 - o Salud e higiene.

Adecuar y difundir la inclusión de competencias en las programaciones de las distintas asignaturas. Lectura obligatoria

5.- Respeto al medio ambiente y cultura deportiva. (3, 4, 7 y 8)

- Conocer, valorar y respetar nuestro entorno geográfico.
- Organizar actividades de competición y participación general
- Incorporar la práctica del deporte a su desarrollo personal.
- Fomentar planes de limpieza, silencio, reciclaje y sostenibilidad.
- Estudiar y aplicar sistemas de reducción de consumo eléctrico.

6.- Neutralidad política y religiosa. (2 y 8)

- Respeto y no proselitismo en las actuaciones de ámbito escolar, a las diferencias de opinión políticas o creencias religiosas de los miembros de la comunidad educativa.

7.- Proyección europea e idiomas.(1, 3, 8 y 10)

- Fomentar proyectos e intercambios europeos.
- Informar sobre el sistema de becas y ayuda para aprendizaje de idioma.
- Potenciar el uso cotidiano del inglés
- Facilitar el uso hablado del francés como segundo idioma.

8.- Innovación y mejoras. (1 al 10)

- Implementar novedades o ideas que faciliten la práctica docente.
- Elaborar planes concretos de mejora para el éxito escolar.
- Promover iniciativas en ámbito de la experimentación.
- Utilizar la evaluación como norma base en los objetivos a desarrollar.
- Incluir la calidad como finalidad en nuestras actuaciones.
- Difundir técnicas de Educación Emocional

9.- Relación con las familias y el entorno social y productivo (1, 3, 7 y 10)

- Mejorar la comunicación y colaboración con las familias.
- Colaborar activamente con las entidades del entorno.
- Realizar una orientación vocacional y profesional que favorezca la toma de decisiones que facilite al alumnado el acceso a otras etapas educativas o al mundo del trabajo.
- Propiciar un conocimiento profundo y real del entorno laboral
- Fomentar la integración de nuestro centro en la vida social y económica de su entorno.

10.- Uso de las TICs. (1 al 10)

- Integrar a toda la comunidad educativa en el uso y desarrollo de las TICs.
- Facilitar cursos de formación para el profesorado.
- Formación del alumnado para la utilización de las TICs.
- Facilitar a las familias información sobre el uso y riesgos de las TICs.
- Disminuir el uso del papel sustituyéndolo vía WEB y correo electrónico

11.- Aumento y consolidación de la oferta educativa (1, 7, 10)

- Solicitar CF de Mantenimiento Ferroviario en ADIF PTA (hecho)
- Solicitar Educación “on line” y semipresencial en ciclos y bachillerato.(hecho)
- Aumentar oferta de CF “más femenino” (con perdón)

12.- Obras y equipamiento (3, 9 y 10)

- Adaptar el aula específica para la transición a la vida adulta.
- Aumentar número de equipamiento informático y audiovisual
- Adecentar zonas ajardinadas y patio
- Redecorar el Salón de Actos
- Cambiar toque de sirena por melodía musical.
- Actualizar y/o renovar equipamientos de ciclos.

13.- Entorno laboral (1, 6, 7 y 10)

- Aumentar la colaboración con entidades empresariales
- Fomentar el autoempleo
- Montar “incubadora de empresa” en el centro
- Solicitar cursos de FP para el empleo

14.- Información y comunicación (3, 7 y 8)

Eliminar en la medida de lo posible el uso del papel y fotocopias, aprovechando al máximo las posibilidades que las tic nos ofrecen y que actualmente utilizamos tales como:

- Direcciones de correos personalizadas para profesorado en general, tutores y equipos educativos, dptos, etc.
- Información previa en tablón de anuncios y correo electrónico de calendarios mensuales con información expresa de las actividades, reuniones y documentación.
- Actualización continua de nuestra web de acceso libre y la específicas para departamento y alumnado.
- Correo electrónico para tutorías y acceso a padres para información sobre sus hijos/as mediante PASEN y/o PROEVALUA de uso generalizado, especialmente en la ESO.
- Potenciar la utilización de las agendas personales para 1º y 2º, habituales desde el curso 2006/07.

15.- Plan de Centro (6 y 7)

- Considerarlo “abierto” para actualizaciones y mejoras en base a autoevaluaciones
- Realizar seguimiento
- Publicitarlo implicando a toda la comunidad educativa como referencia en nuestras actuaciones

16.- Atención a la diversidad (1, 2, 4, 5, 6 y 8)

- Mantenimiento de los grupos flexibles.
- Continuación del apoyo mayoritario en el aula
- Control de materiales entregados y su aprovechamiento

17.- Formación del profesorado (3, 8, y 10)

- Aumentar contacto con el CEP y publicitar su oferta.
- Demandar cursos a demanda del profesorado
- Fomentar los grupos de trabajo

18.- Actividades complementarias y extraescolares (4, 7, 8 y10)

- Programarlas adecuadamente, con antelación y máxima difusión
- Aumentar las visitas al centro de expertos, científicos, teatro, profesionales, etc.
- Viaje de estudios, más de estudios que lúdico.
- Jornadas de convivencia durante el primer trimestre
- Ponderar grupos/número de salidas
- Propiciar la participación en eventos provinciales como olimpiadas matemática, de lectura, etc.

19.- Plan de apertura (2, 5, 4, 7, 8 y10)

- Fomentar las actividades de apoyo, lúdicas y deportivas
- Conseguir aumento de las horas de vigilancia por las tardes
- Crear grupos de teatro, lectura o deportivos.

20.- Familias, entorno y proyección externa (3, 7, 8 y 10)

- Colaborar con el AMPA en el aumento de asociados y colaboradores
- Realizar compromisos con las familias para temas concretos
- Establecer acuerdos de colaboración con entidades del entorno
- Publicitar nuestras excelencias y logros

21.- Recursos humanos y materiales (2, 4, 6, 7 y8)

- Solicitar todas las sustituciones para bajas que superen la quincena.
- Valorar la eficacia más que la presencia, en su justa medida
- Fomentar “actividades complementarias” entre el profesorado
- Mantener el criterio actual de dotar a dptos, según necesidades
- Recordar resto de criterios establecidos en el plan de gestión
- Presupuesto como fondo común del presupuesto según necesidades y consensuado por conceptos
- Exigir en plazo la documentación requerida ante las ausencias profesionales

4.1.2 Estrategias generales de intervención: Establecer junto al Departamento de Formación, Evaluación e Innovación Educativa, junto a su equipo de los indicadores y procesos de evaluación que actualmente se están elaborando y asumirlos para la evaluación del Proyecto de Centro, el presente de Dirección y lógicamente del IES Campanillas

4.2 Propuestas de mejora Añadir las tres líneas establecidas guardias , convivencias y familias

Según autoevaluación realizada por la Comisión de Autoevaluación y aprobada en claustro se asumen sus conclusiones y propuestas que son, según formato establecido:

Aspectos mejorables

1. La utilización del tiempo de planificación de la enseñanza y de desarrollo de los aprendizajes en el aula.

A) Es necesario uniformar las actividades didácticas a desarrollar con los alumnos en las horas de guardia. Se necesita dar más publicidad a los criterios de organización y distribución de grupos y horarios.

B) La puntualidad ha sido un tema a tener en cuenta durante el curso, insistiéndose en la necesidad de mantener un ambiente de trabajo por parte de todos los miembros de la comunidad educativa.

Propuesta:

- Exigir puntualidad y diligencia en las entradas y salidas tanto del profesorado como del alumnado.
- Dar la publicidad necesaria para establecer con claridad la organización y distribución de horarios, grupos y aulas. Establecer
- Establecer un criterio uniforme para realizar las horas de sustitución de profesores (guardias) para que el alumnado desarrolle una actividad didáctica

2. La concreción del currículum que hay que desarrollar, adaptado al contexto, y la planificación efectiva de la práctica docente.

A) No parece que hayamos conseguido la coordinación idónea en nuestras prácticas docentes aunque sí se haya logrado a nivel departamental.

B) Este punto ha sido tratado específicamente en las memorias de departamento, buscando siempre cumplir los criterios comunes del centro. El uso de las nuevas tecnologías ha mejorado la calidad de nuestra enseñanza así como el plan de lectura que se incluye en todos los departamentos.

Propuesta:

- Todas las decisiones adoptadas por el centro deben estar regladas de acuerdo a las competencias básicas.
- Mayor coordinación para establecer prácticas comunes en los equipos docentes y, sobre todo, entre las áreas.

4. La inclusión escolar y la atención a las necesidades de aprendizaje como respuesta educativa a todo el alumnado y la consecución del éxito escolar para todos.

- La labor tutorial se ha realizado en ocasiones sin el apoyo deseado por el resto del equipo educativo, cuestión ésta que debería mejorar.
- Se hace necesaria una "reconducción" de cada miembro del equipo directivo a sus competencias naturales que nunca han quedado desasistidas pero que en ocasiones se van compartiendo dedicación con otros asuntos de otras competencias, directivas o no.

Propuesta:

- Mejorar la coordinación del equipo directivo y determinar con precisión las competencias de cada cargo de tal manera que las prácticas directivas avancen con eficacia buscando mayor coordinación, colaboración y efectividad de los equipos docentes.
- Iniciativas que animen al resto de la comunidad educativa en su labor docente, dinamizándolas.

5. EVALUACIÓN

Lógicamente la primera evaluación del presente proyecto la realizará la comisión de evaluación con los criterios e indicadores reglamentados y que se establezcan en la constitución de la misma.

Tomando como referencia a la Agencia Andaluza de Evaluación Educativa y las orientaciones del Servicio de Evaluación de Centros y planes y los indicadores establecidos así como el desarrollo del Equipo de Evaluación del FEIE de nuestro centro Se establecerán distintos procesos de Evaluación y autoevaluación del centro, incluyéndolos en su Proyecto Educativo así como estableciendo la periodicidad de sus aplicaciones con carácter trimestral y anual según el ámbito de aplicación.

Asumo la evaluación como el proceso de recogida de información con objeto de mejorar, elaborando propuestas que la consiga.

Dado que el presente Proyecto de Dirección está basado en el Plan de Centro y partiendo de los logros obtenidos y fallos cometidos en mis anteriores legislaturas entiendo comunes los indicadores para ambos.

Igualmente estamos a la espera de establecer (FEIE) los nuestros propios en tres ámbitos propios del centro.

- a) Actuaciones ante la ausencia del profesorado
- b) Procesos y actuaciones sobre la convivencia
- c) Comunicación con las familias

En el caso de los objetivos específicos planteados se exponen resumidos por límite de espacio, los criterios aplicables y su temporización.

RESUMEN DE ESTRATEGIAS DE EVALUACIÓN

(tomando las referencias y datos recogidos con anterioridad)

Objetivos / Metas	Indicadores/ Medición	Temporiz	Ámbito/ Responsable	Proceso
1.- Incrementar alumnado que continua estudios al finalizar ESO y Bachillerato	Estadísticas Séneca	Anual	ESO, Bachiller, FP y PCPI J. de Estudios	Análisis trimestrales y evaluación final
2.- Disminuir conductas contrarias a las normas de convivencia	Nº Apercebimientos y de expulsiones	Trimestral	Todos/ D. Convivencia	Estadísticas D. Convivencia
3.- Mantener participación del profesorado en los proyectos y actuaciones desarrolladas en el centro	Nº de cursos y de profesorado	Anual	FEIE , TIC	Estadísticas CEP
4.- Disminuir alumnado situado en los niveles 1 y 2 en las Pruebas Generales de Diagnóstico	1º y 2º ESO	Anual	ESO/ Orientación	PG Diagnóstico
5.- Incrementar alumnado que obtiene título.	Estadísticas Séneca	Anual	ESO, Bachiller, FP y PCPI	Análisis trimestrales y evaluación final
6.- Incrementar alumnado que promociona de curso.	Estadísticas Séneca	Anual	ESO, Bachiller, FP y PCPI	Análisis trimestrales y evaluación final
7.- Incrementar satisfacción del alumnado y sus familias con el centro	Aptos a pie de cuadro	Anual	FEIE y Dirección	homologada
8.- Facilitar la labor docente del profesorado y sus recursos	Valoración equipo directivo, servicios y equipamientos	Anual	Profesorado y PAS FEIE y Dirección	Encuesta de satisfacción aplicada en cursos anteriores
9.- Mejorar la adaptación a la vida adulta del alumnado de Aula Específica.	Nuevo equipamiento e instalaciones	Curso actual	Orientación	Obras y donaciones
10.- Consolidar y aumentar nuestra oferta educativa	Oferta educativa futura	Curso próx	Dirección	Solicitudes a la Administr.

El departamento FEIE junto al equipo directivo organizará y coordinará los procesos de previos y posteriores a la evaluación

Utilizar los indicadores homologados y recogidos en el presente proyecto de la autoevaluación del proyecto

Encuesta satisfacción familias. Ámbitos: a) Proceso educativo b) Relaciones familia/centro c) Planes y programas d) convivencia e) Satisfacción general